

Référence rapide

Chargement du papier

Chargement des tiroirs

ATTENTION—RISQUE DE BLESSURE : Pour réduire le risque d'instabilité de l'appareil, chargez chaque bac séparément. Laissez tous les bacs ou tiroirs fermés aussi longtemps que vous ne les utilisez pas.

1 Tirez sur le bac pour le dégager complètement.

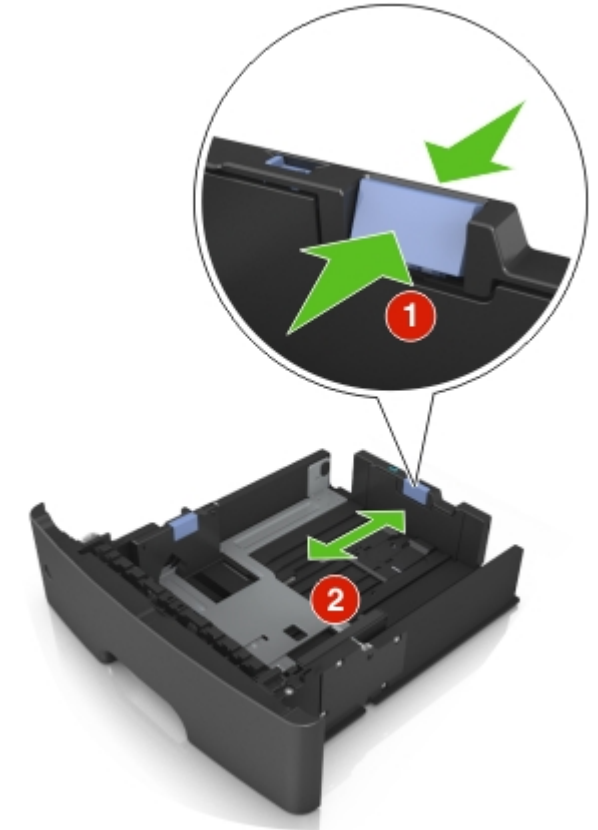
Remarque : Ne retirez pas les bacs lorsqu'un t est en cours d'impression ou lorsque le message **Occupé** apparaît à l'écran de l'imprimante. Vous risqueriez de provoquer des bourrages.



2 Pincez le taquet du guide de largeur et glissez-le jusqu'à la position correspondant au format du papier que vous chargez.

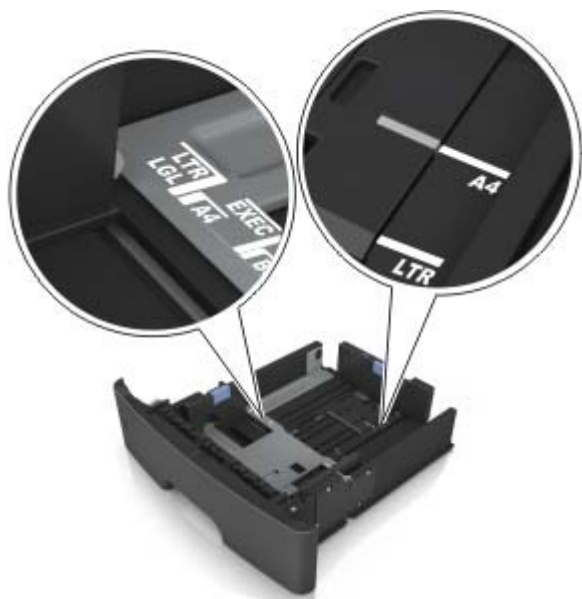


3 Pincez le taquet du guide de longueur et glissez-le jusqu'à la position correspondant au format du papier que vous chargez.

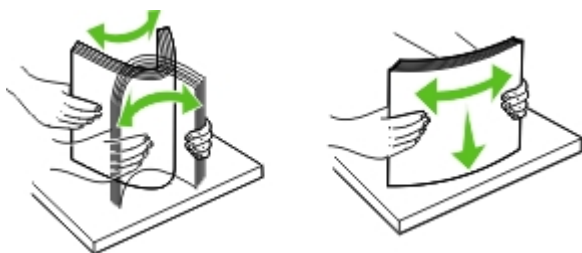


Remarques :

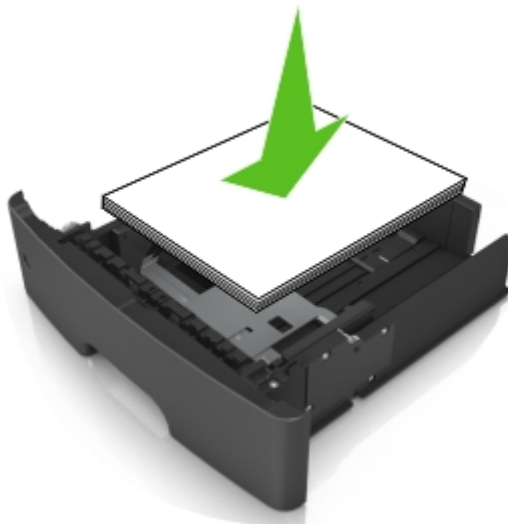
- Avec certains formats de papier tels que les formats Lettre, Légal et A4, pincez le taquet du guide de longueur et faites-le glisser vers l'arrière de façon à l'ajuster à la longueur du papier.
- Si vous chargez du papier de format A6 dans le tiroir standard, pincez le taquet du guide de longueur et glissez-le vers le centre du tiroir, sur la position du format A6.
- Assurez-vous que les guides de largeur et de longueur sont alignés sur les repères de format de papier, sur le dessous du tiroir.



- 4** Déramez les feuilles pour les détacher, puis ventilez-les. Ne pliez pas le papier et ne le froissez pas. Egalisez les bords sur une surface plane.



- 5** Chargez la pile de papier.



Remarques :

- Chargez le papier recyclé ou préimprimé en orientant la face à imprimer vers le bas.
- Placez le papier préperforé en orientant les trous sur le bord supérieur vers l'avant du tiroir.
- Chargez le papier à en-tête face vers le bas, en orientant le bord supérieur de la feuille vers l'avant du tiroir. Pour l'impression recto verso, chargez le papier à en-tête face à imprimer vers le haut, le bord inférieur de la feuille étant dirigé vers l'avant du tiroir.
- Vérifiez que le papier n'atteint pas le repère de chargement maximal indiqué sur le bord du guide de largeur.



- 6** Insérez le bac.



- 7** A partir du panneau de commandes de l'imprimante, définissez le format et le type de papier dans le menu Papier de manière à ce qu'ils correspondent au papier chargé dans le bac.

Remarque : Réglez le format et le type de papier corrects afin d'éviter les problèmes de bourrage papier et de qualité d'impression.

Alimentation du chargeur multifonction

Utilisez le dispositif d'alimentation polyvalent lorsque vous imprimez sur différents types et formats de papier ou sur du papier spécial, notamment des bostols, des transparents et des enveloppes. Vous pouvez également l'utiliser pour des travaux d'impression d'une seule page sur du papier à en-tête.

- 1 Ouvrez le dispositif d'alimentation polyvalent.



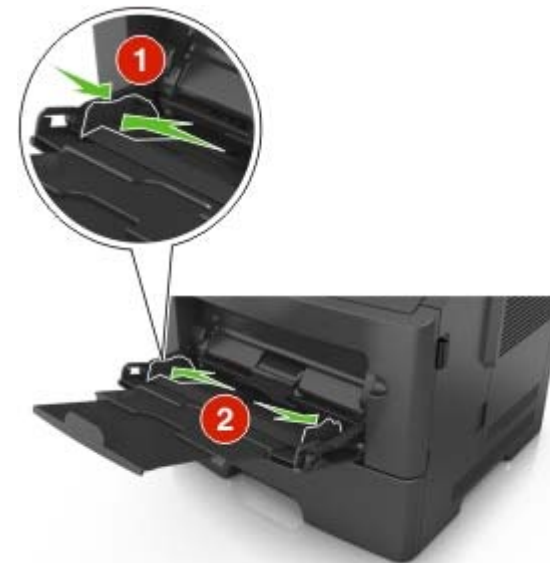
- a Tirez le prolongateur du dispositif d'alimentation polyvalent.



- b Tirez délicatement le prolongateur pour agrandir et ouvrir complètement le dispositif d'alimentation polyvalent.

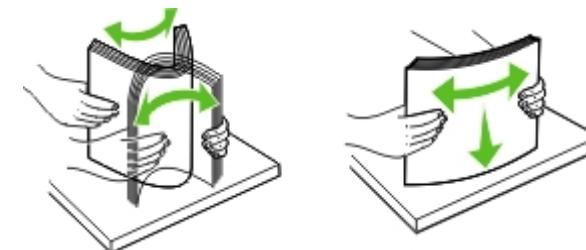


- 2 Pincez la patte du guide de largeur gauche, puis déplacez les guides de façon à les ajuster au format du papier que vous chargez.



- 3 Préparez le papier ou les supports spéciaux à charger.

- Déramez les feuilles de papier pour les détacher, puis ventilez-les. Ne pliez pas le papier et ne le froissez pas. Egalisez les bords sur une surface plane.



- Tenez les transparents par les bords. Déramez la pile de transparents pour les assouplir, puis ventilez-les. Egalisez les bords sur une surface plane.

Remarque : Evitez de toucher la face d'impression des transparents. Attention à ne pas les rayer.



- Déramez la pile d'enveloppes pour les assouplir, puis ventilez-les. Egalisez les bords sur une surface plane.



4 Chargez le papier ou le support spécial.

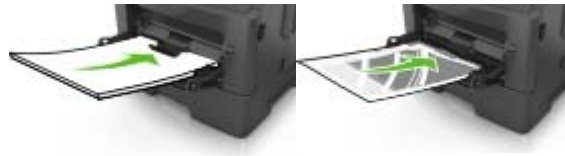
Remarques :

- Ne forcez pas le papier ordinaire ou les papiers spéciaux dans le dispositif d'alimentation polyvalent.
- Veillez à ce que le papier ou le support spécial ne dépasse le repère de chargement maximal situé sur le guide-papier. Tout chargement excessif peut provoquer des bourrages.



- Chargez le papier, les bostols et les transparents en positionnant la face imprimable recommandée vers le haut, bord supérieur en premier. Pour plus d'informations sur le

chargement des transparents, reportez-vous à leur emballage.



Remarque : Lorsque vous chargez du papier au format A6, veillez à ce que le prolongateur du dispositif d'alimentation polyvalent repose légèrement contre le bord du papier afin que les dernières feuilles demeurent en place.



- Chargez le papier à en-tête, face à imprimer vers le haut et bord supérieur en premier. Pour l'impression recto verso,

chargez le papier à en-tête face à imprimer vers le bas et bord inférieur en premier.



- Chargez les enveloppes rabat vers la gauche, face imprimable vers le bas.



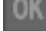
Attention — Dommages potentiels : n'utilisez jamais d'enveloppes avec timbre, agrafe, fermoir, fenêtre, revêtement intérieur couché ou bande autocollante. Ces enveloppes peuvent endommager sérieusement l'imprimante.


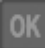

- 5 A partir du panneau de commandes de l'imprimante, définissez le format et le type du papier dans le menu Papier de manière à ce qu'ils correspondent au papier ou au papier spécial qui est chargé dans le dispositif d'alimentation polyvalent.

Définition du type et du format de papier

- 1 A partir du panneau de commandes de l'imprimante, naviguez jusqu'à :

 > Paramètres >  > Menu papier >  >

Format/Type de papier > 

- Appuyez sur la flèche vers le bas ou vers le haut pour sélectionner le tiroir ou le chargeur, puis appuyez sur .
- Appuyez sur la touche haut ou bas pour sélectionner le format du papier, ensuite pressez .
- Appuyez sur la touche haut ou bas pour sélectionner le type de papier par défaut pour l'imprimante, puis sur  pour modifier les paramètres.

Impression

Impression depuis un ordinateur

Remarque : Pour les supports spéciaux tels que les étiquettes, les bostols et les enveloppes, définissez le format et le type de papier dans l'imprimante avant d'envoyer la tâche d'impression.

- Lorsqu'un document est ouvert, cliquez sur **Fichier** > **Imprimer**.
- Si nécessaire, réglez les paramètres.
- Envoyez le travail à imprimer.

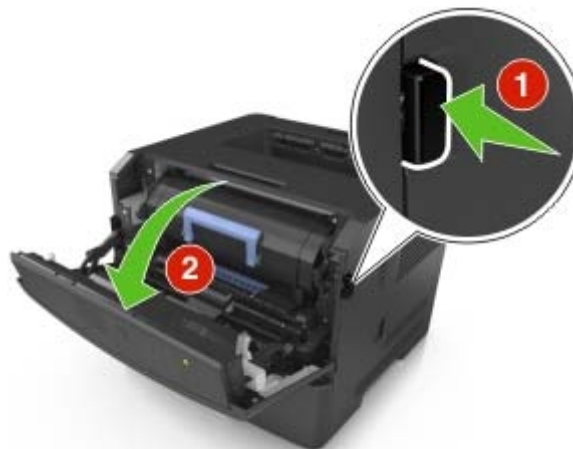
Annulation d'un travail d'impression depuis le panneau de commandes de l'imprimante

Appuyez sur la touche  >  du panneau de commandes de l'imprimante.

Maintenance de l'imprimante

Remplacement de la cartouche de toner

- Appuyez sur le bouton situé sur le côté droit de l'imprimante, puis ouvrez la porte avant.



- Tirez la cartouche de toner vers l'extérieur à l'aide de la poignée.

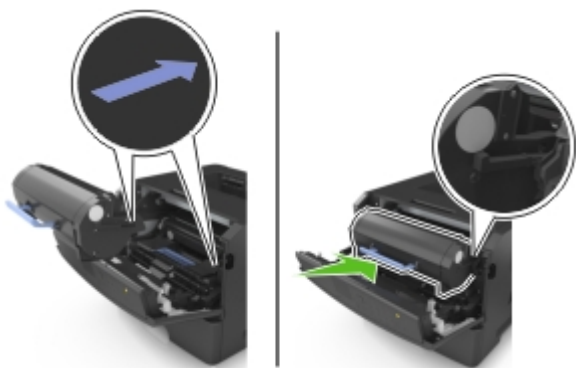


- Déballez la cartouche de toner, puis retirez tous ses emballages.
- Secouez la nouvelle cartouche pour répartir le toner.



- Insérez la cartouche de toner dans l'imprimante en alignant les rails latéraux de la cartouche sur les flèches des rails latéraux intérieurs de l'imprimante.

Attention — Dommages potentiels : N'exposez pas l'unité de traitement d'images à la lumière directe pendant plus de dix minutes. Une exposition prolongée à la lumière pourrait provoquer des problèmes de qualité d'impression.



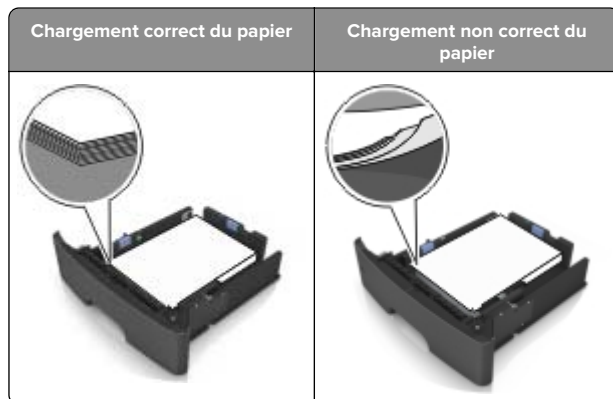
6 Fermez la porte avant.

Elimination des brouillages

Réduction des risques de brouillage

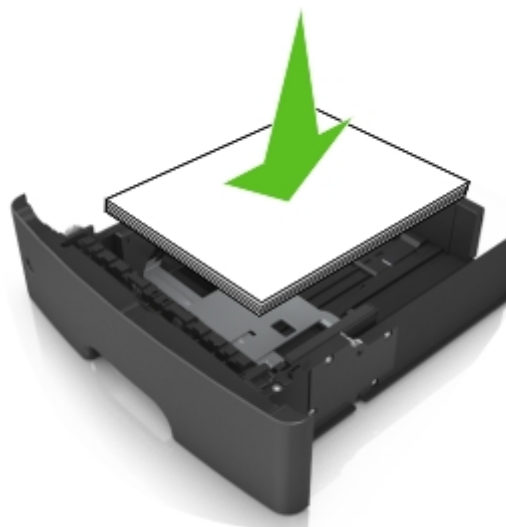
Chargez le papier correctement

- Assurez-vous que le papier est chargé bien à plat dans le tiroir.



- Ne retirez pas un tiroir lorsqu'une impression est en cours.
- Ne chargez pas un tiroir lorsqu'une impression est en cours. Chargez-le avant l'impression ou attendez qu'un message s'affiche pour charger le papier.
- Ne chargez pas trop de support. Assurez-vous que la hauteur de la pile est en dessous du repère de chargement maximal.

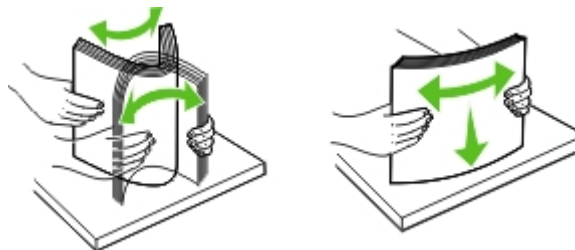
- Ne faites pas glisser le papier dans le tiroir. Chargez le papier comme illustré.



- Vérifiez que les guide-papier du tiroir ou du chargeur multifonction sont correctement positionnés et qu'ils ne sont pas trop serrés contre le papier ou les enveloppes.
- Poussez fermement le tiroir dans l'imprimante une fois le papier chargé.

Utilisez le papier recommandé.

- Utilisez uniquement les types de papier et de support spéciaux recommandés.
- Ne chargez pas de papier froissé, plié, humide, gondolé ou recourbé.
- Déramez, ventilez et égalisez le papier avant de le charger.



- N'utilisez pas de papier découpé ou rogné manuellement.
- Ne mélangez pas les formats, les grammages ou les types de papier dans un même tiroir.

- Assurez-vous que le format et le type de papier sont définis correctement dans l'ordinateur ou le panneau de commandes de l'imprimante.
- Stockez le papier en suivant les recommandations du fabricant.

Identification des zones de brouillage

Remarques :

- Lorsque Assistance brouillage papier est réglé sur Activé, l'imprimante éjecte automatiquement les pages vierges ou les pages partiellement imprimées dès qu'une page coincée a été dégagée. Vérifiez les pages vierges imprimées.
- Lorsque l'option Correction brouillage est définie sur Activé ou Auto, l'imprimante réimprime les pages coincées.



	Zone de brouillage
1	Réceptacle standard
2	Chargeur multifonction
3	Bac 1
4	Bac [x]
5	Porte avant
6	Porte arrière

Bourrage papier derrière la porte avant

ATTENTION—SURFACE CHAUDE : L'intérieur de l'imprimante risque d'être brûlant. Pour réduire le risque de brûlure, laissez la surface ou le composant refroidir avant d'y toucher.

1 Ouvrez la porte avant.



2 Retirez la cartouche de toner.



3 Retirez l'unité de traitement d'images.



Attention — Dommages potentiels : N'exposez pas l'unité d'image à la lumière directe pendant plus de dix minutes. Une exposition prolongée à la lumière pourrait altérer la qualité d'impression.

Attention — Dommages potentiels : ne touchez pas le tambour brillant du photoconducteur situé sous l'unité de traitement d'images. Dans le cas contraire, vous risqueriez d'altérer la qualité des prochaines tâches.



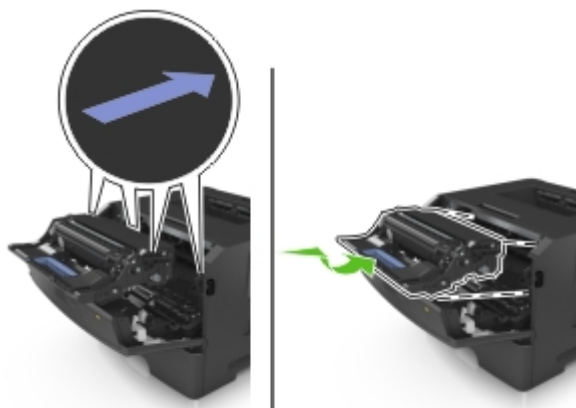
4 Retirez le papier coincé.

Remarque : Assurez-vous qu'il ne reste plus de morceaux de papier.

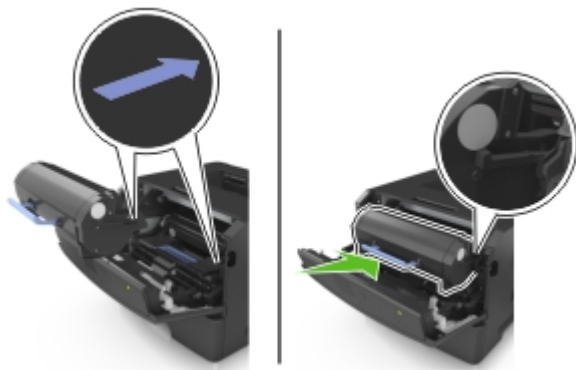


5 Insérez l'unité de traitement d'images.

Remarque : Servez-vous des flèches dans l'imprimante pour vous guider.



6 Insérez la cartouche de toner.




7 Fermez la porte avant.

8 Appuyez sur la touche **OK** du panneau de commandes.

Bourrage papier derrière la porte arrière

1 Ouvrez la porte arrière.

 **ATTENTION—SURFACE CHAUDE** : L'intérieur de l'imprimante risque d'être brûlant. Pour réduire le risque de brûlure, laissez la surface ou le composant refroidir avant d'y toucher.



2 Retirez le papier coincé.

Remarque : Assurez-vous qu'il ne reste plus de morceaux de papier.



3 Refermez la porte arrière.

4 Appuyez sur la touche **OK** du panneau de commandes.

Bourrage papier dans le réceptacle standard


1 Retirez le papier coincé.

Remarque : Assurez-vous qu'il ne reste plus de morceaux de papier.



2 Appuyez sur la touche **OK** du panneau de commandes.

Bourrage papier dans l'unité d'impression recto verso

 **ATTENTION—SURFACE CHAUDE** : L'intérieur de l'imprimante risque d'être brûlant. Pour réduire le risque de brûlure, laissez la surface ou le composant refroidir avant d'y toucher.

1 Tirez sur le tiroir pour le dégager.



2 Retirez le papier coincé.

Remarque : Assurez-vous qu'il ne reste plus de morceaux de papier.



3 Insérez le tiroir.

4 Appuyez sur la touche **OK** du panneau de commandes.

Bourrage papier dans les tiroirs

1 Retirez le tiroir.



2 Retirez le papier coincé.

Remarque : Assurez-vous qu'il ne reste plus de morceaux de papier.



3 Insérez le tiroir.

4 Appuyez sur la touche **OK** du panneau de commandes.

Bourrage papier dans le chargeur multifonction

1 Retirez le papier coincé.

Remarque : Assurez-vous qu'il ne reste plus de morceaux de papier.



2 Appuyez sur la touche **OK** du panneau de commandes.